

Total no. of Printed Pages : 32

BOOKLET



ముద్రించిన మొత్తం పేజీలు : 32

బుక్‌లెట్

Hall Ticket No. / హాల్ టికెట్ నెంబరు

Signature of Invigilator / పర్యవేక్షకుని సంతకం

TET-211-EM/TM

Time : 2 Hours, 30 Minutes

Max. Marks : 150

సమయం : 2 గం|| 30 ని||లు

గరిష్ట మార్కులు : 150

Instructions to the candidates :

అభ్యర్థులకు సూచనలు :

- Write your Hall Ticket number in the box provided at the left side of the booklet immediately after receiving the Test Booklet.
పరీక్షా బుక్‌లెట్‌ను తీసుకొన్న వెంటనే బుక్‌లెట్ ఎడమవైపు భాగంలో ఉన్న బాక్సులో మీ హాల్ టికెట్ నెంబరు రాయాలి.
- Check whether the Test Booklet contains as many pages as are printed on the top of this page.
ఈ పేజీ పై భాగంలో ముద్రించిన విధంగా పరీక్షా బుక్‌లెట్‌లో అన్ని పేజీలు ఉన్నాయో తనిఖీ చేసి నిర్ధారించుకోవాలి.
- Check whether all pages are printed properly. Do not remove any pages from the Test Booklet.
పరీక్షా బుక్‌లెట్‌లోని అన్ని పేజీల్లో ముద్రణ సరిగా ఉందో తనిఖీ చేసి నిర్ధారించుకోవాలి. పరీక్షా బుక్‌లెట్ లోని ఏ ఒక్క పేజీని తీసేయకూడదు.
- Indicate your answers on the given OMR answer sheet only. Read the instructions given on both sides of the OMR answer sheet and follow them accordingly. Do not write the answers in the Test Booklet.
మీ సమాధానాలు ఇచ్చిన OMR సమాధాన పత్రంలోనే గుర్తించాలి. OMR సమాధాన పత్రానికి ఇరువైపులా ఇచ్చిన సూచనలను చదివి తదునుగుణంగా పాటించాలి. పరీక్షా బుక్‌లెట్‌లో సమాధానాలు రాయకూడదు.
- This Test Booklet consists of 150 multiple choice questions. Answer all questions. Each question carries one (1) mark only.
ఈ పరీక్షా బుక్‌లెట్‌లో 150 బహుళఎంపిక ప్రశ్నలున్నాయి. అన్ని ప్రశ్నలకు సమాధానాలు ఇవ్వాలి. ప్రతి ప్రశ్నకు ఒక మార్కు (1) మాత్రమే ఉంటుంది.
- Do not do any rough work in the Test Booklet. Use only the white paper provided at the end of the question booklet for rough work.
పరీక్షా బుక్‌లెట్‌లో ఎలాంటి చిత్తు పని చేయకూడదు. పరీక్షా బుక్‌లెట్ చివరలో ఇచ్చిన తెల్ల కాగితాన్ని మాత్రమే చిత్తు పనికై వినియోగించాలి.
- After completion of the examination, hand over the OMR answer sheet to the Hall Superintendent without fail.
పరీక్ష పూర్తి అయిన వెంటనే OMR సమాధాన పత్రాన్ని హాలు సూపరిండెండ్‌కు తప్పని సరిగా అందజేయాలి.
- Candidate will not be permitted to leave the examination hall till the completion of the stipulated examination time.
నిర్దేశించిన పరీక్షా సమయం పూర్తి కాకుండా పరీక్షా గదిని విడిచి వెళ్ళేందుకు అభ్యర్థిని అనుమతించరు.

PART-I
CHILD DEVELOPMENT AND PEDAGOGY

BOOKLET



1. A school teacher planned to study the development of children over a period of 5 years from class I to V. The appropriate method for conducting this study is

- (1) cross-sectional study
- (2) longitudinal study
- (3) developmental study
- (4) case study

ఒక పాఠశాల ఉపాధ్యాయుడు పిల్లల వికాసంను 5 సంవత్సరాలపాటు 1 వ తరగతి నుండి 5 వ తరగతి వరకు అధ్యయనము చేయబట్టే ప్రణాళికను రూపొందించుకొనెను. ఈ అధ్యయనానికి తగిన అధ్యయన పద్ధతి

- (1) క్రాస్-సెక్షనల్ స్టడీ
- (2) లాంగిట్యూడినల్ స్టడీ
- (3) డెవలప్ మెంటల్ స్టడీ
- (4) కేస్ స్టడీ

2. The memory traces formed in the mind are called

- (1) Encephalogram
- (2) Engram
- (3) Mamogram
- (4) Cardiogram

మెదడు పై ఏర్పడు స్మృతి చిహ్నాలును ఇలా అంటారు.

- (1) ఎన్సెఫలోగ్రామ్
- (2) ఎన్ గ్రామ్
- (3) మ్యామోగ్రామ్
- (4) కార్డియోగ్రామ్

3. One of the developmental tasks during the period of infancy is

- (1) emotional maturity
- (2) socially responsible behavior
- (3) to walk
- (4) to learn to read and write

శైశవ దశకు చెందిన ఒక వికాస కృత్యం

- (1) ఉద్యేగ పరిపక్వత
- (2) సాంఘికంగా బాధ్యతాయుతమైన ప్రవర్తన
- (3) నడవడం
- (4) పఠన మరియు లేఖన అభ్యసనం

4. Attention, retention, reproduction and reinforcement are the steps of this theory.

- (1) Social learning
- (2) Insight learning
- (3) Operant conditioning
- (4) Trial and error

అవధానము, ధారణ, పునరుత్పత్తి మరియు పునర్వలనలు సోపానాలు గల అభ్యసన సిద్ధాంతం.

- (1) సాంఘిక అభ్యసనం
- (2) అంతర్దృష్టి అభ్యసనం
- (3) కార్యసాధక నిబంధన
- (4) యత్న-దోషం

5. Aptitude test is meant for measuring the

- (1) interests
- (2) achievements
- (3) intelligence
- (4) abilities

సహజ సామర్థ్య పరీక్ష ద్వారా మాపనము చేయునది.

- (1) అభిరుచులు
- (2) సాధనలు
- (3) ప్రజ్ఞా
- (4) సామర్థ్యాలు

6. More effective one among the following is

- (1) learning from a tuition master
- (2) learning to learn
- (3) learning from school teacher
- (4) learning from textbooks

క్రింది వానిలో అత్యంత ప్రభావవంతమైనది

- (1) ట్యూషన్ మాస్టరు ద్వారా అభ్యసనం
- (2) అభ్యసనం కొరకు అభ్యసించడం
- (3) పాఠశాల ఉపాధ్యాయుని ద్వారా అభ్యసనం
- (4) పాఠ్యపుస్తకాల ద్వారా అభ్యసనం

7. One of the performance tests of intelligence is

- (1) Raven's progressive matrices test
- (2) Binet-Simon test
- (3) Bhatia test battery
- (4) Army alpha test

ప్రజ్ఞా పరీక్షలకు చెందిన ఒక నిష్కేంద్ర పరీక్ష

- (1) రేవన్స్ ప్రోగ్రెసివ్ మాట్రిసెస్ పరీక్ష
- (2) బినె-సైమన్ పరీక్ష
- (3) భాటియా పరీక్ష మాల
- (4) ఆర్మీ ఆల్ఫా పరీక్ష

8. The concept/characteristic observed in the sensorimotor stage of Piaget's cognitive development is

- (1) object permanence
- (2) unidimensional thinking
- (3) logical thinking
- (4) problem solving

పియూజె సెన్సరీమోటార్ వికాస సిద్ధాంతంలోని ఇంద్రియ చాలక దశలో పరిశీలింపబడే భావన లేదా లక్షణం

- (1) వస్తు స్థిరత్వం
- (2) ఏక మిత ఆలోచన
- (3) తార్కిక ఆలోచన
- (4) సమస్య పరిష్కారము

9. Usually, the assessment of learning is done during this phase of teaching.

- (1) Pre-active phase
- (2) Post-active phase
- (3) Any phase
- (4) Motivative phase

సాధారణంగా అభ్యసన మదింపు జరుపు బోధనా స్థాయి.

- (1) ప్రియాక్టివ్ స్థాయి
- (2) పోస్టయాక్టివ్ స్థాయి
- (3) ఎస్థాయిలోనైనా
- (4) ప్రేరణా స్థాయి

10. Adolescents are not

- (1) sensitive to criticism
- (2) influenced by friends
- (3) involved in hero-worship
- (4) stable

కౌమారులకు వర్తించనిది

- (1) విమర్శకు స్పందిస్తారు
- (2) స్నేహితులచే ప్రభావితులు అవుతారు
- (3) వ్యక్తి ఆరాధన చేస్తారు
- (4) స్థిరంగా ఉంటారు

11. Gradual fading means

- (1) continuing the help irrespective of the progress of the child
- (2) reducing the help on the basis of the progress of the child
- (3) enhancing the help on the basis of the progress of the child
- (4) developing the intelligence of the child

‘క్రమాణ ఆస్థిత్వము’ అనగా

- (1) పిల్లవాని ప్రగతితో సంబంధం లేకుండా నిరంతరం సహాయపడుట
- (2) పిల్లవాని ప్రగతి ఆధారంగా సహాయం తగ్గించుట
- (3) పిల్లవాని ప్రగతి ఆధారంగా సహాయం పెంచుట
- (4) పిల్లవాని ప్రజ్ఞను పెంపొందించుట

12. As per the National Curriculum Framework-2005, teaching is for

- (1) the completion of the syllabus
- (2) information giving
- (3) construction of knowledge
- (4) development of technological skills

జాతీయ పాఠ్యప్రణాళిక చట్టం-2005 ప్రకారం బోధన దీనికి ఉద్దేశించినది

- (1) పాఠ్యాంశాలను పూర్తిచేయుటకు
- (2) సమాచారమిచ్చుటకు
- (3) జ్ఞాన నిర్మాణమునకు
- (4) సాంకేతిక నైపుణ్యాల పెంపుదలకు

13. Law of Effect was proposed by

- (1) E. L. Thorndike
- (2) I. P. Pavlov
- (3) B. F. Skinner
- (4) Albert Bandura

ఫలిత నియమమును ప్రతిపాదించిన వారు

- (1) ఇ. ఎల్. థార్నడైక్
- (2) ఐ. పి. పావ్లోవ్
- (3) బి. ఎఫ్. స్కిన్నర్
- (4) ఆల్బర్ట్ బాండురా

14. One of the following is not the purpose of a group project.

- (1) Cooperative learning
- (2) Speedy learning
- (3) Active learning
- (4) Learner-centered learning

క్రింది వానిలో గ్రూప్ ప్రాజెక్టు కానిది.

- (1) సహకార అభ్యసనము
- (2) వేగంగా అభ్యసించుటకు
- (3) చురుకుగా అభ్యసించుటకు
- (4) అభ్యాసి కేంద్రిత అభ్యసనమునకు

15. A person is not satisfied with his job. He requires the following guidance.

- (1) Vocational
- (2) Family
- (3) Educational
- (4) Personnel

తన వృత్తియందు సంతృప్తి నొందని ఒక వ్యక్తికి దిగువ నీయబడిన మార్గ దర్శకత్వం అవసరం.

- (1) వృత్తి సంబంధ
- (2) కుటుంబ
- (3) విద్యా
- (4) వ్యక్తిగత

16. Leisure is the right

- (1) of every child
- (2) when there are no exams
- (3) of bright children
- (4) of educationally backward children

విరామము ఒక హక్కు

- (1) పిల్లలందరికి
- (2) పరీక్షలు లేని సమయంలో
- (3) ప్రతిభావంతులైన పిల్లలకి
- (4) విద్యలో వెనకబడిన పిల్లలకి

17. As per the Right to Education Act-2009, the following statement is correct.

- (1) Admission can be rejected for want of T.C.
- (2) Admission cannot be given after the prescribed period
- (3) Admission cannot be given directly to age appropriate class
- (4) Admission cannot be rejected for want of T.C.

విద్యా హక్కు చట్టం-2009 ప్రకారం దిగువ ప్రవచనములలో ఒకటి సరియైనది.

- (1) బదిలీ ధృవపత్రం లేనిచో ప్రవేశము తిరస్కరించవచ్చు
- (2) నిర్ణీత వ్యవధి దాటిన తర్వాత ప్రవేశము ఇవ్వకూడదు
- (3) వయసుకు తగిన తరగతిలో నేరుగా ప్రవేశము ఇవ్వకూడదు
- (4) బదిలీ ధృవపత్రము లేదని ప్రవేశము తిరస్కరించకూడదు



18. Mental health is defined as 'the adjustment of individuals to themselves and the world at large with a maximum of effectiveness, satisfaction, cheerfulness and socially considerate behavior and the ability of facing and accepting the realities of life'. This definition was given by

- (1) Crow and Crow
- (2) Sigmund Freud
- (3) Bernard
- (4) Raymond B. Cattle

'మానసికారోగ్యమంటే వ్యక్తులు తమకు తాము మొత్తం ప్రపంచంతో అనుగుణ్యత చెంది, సమర్థవంతంగా, సంతృప్తికరంగా, సంతోషదాయకంగా, సాంఘికానుకూలమైన ప్రవర్తనను నెలకొల్పుకొని నిత్యజీవితంలోని పరిస్థితులను సక్రమంగా ఎదుర్కొని అంగీకరించడం' అని నిర్వచించినవారు

- (1) క్రౌ & క్రౌ
- (2) సిగ్మండ్ ఫ్రాయిడ్
- (3) బెర్నార్డ్
- (4) రెమాండ్ బి. క్యాటిల్

19. In the modern context, teaching is considered as

- (1) a science
- (2) an unplanned activity
- (3) an art
- (4) a spontaneous activity

ఆధునిక కాలానుగుణంగా బోధనను ఈ విధంగా పరిగణిస్తారు

- (1) ఒక శాస్త్రం
- (2) ప్రణాళికేతర కృత్యం
- (3) ఒక కళ
- (4) ఒక అయత్న సిద్ధ కృత్యం

20. One of the following is an effective motivation for learning.

- (1) Learning for rewards
- (2) Learning for avoiding punishment
- (3) Learning for rank
- (4) Learning for self satisfaction

క్రింది వానిలో ఒకటి అభ్యసనకు ప్రభావవంతమైన ప్రేరణ.

- (1) బహుమతులకై అభ్యసనం
- (2) శిక్షను తప్పించుకొనుటకు అభ్యసనం
- (3) ర్యాంక్ కొరకు అభ్యసనం
- (4) ఆత్మ సంతృప్తికి అభ్యసనం

21. 'Children learn to act in accordance with internal ideas rather than impulse' was stated by

- (1) Vygotsky
- (2) Chomsky
- (3) Piaget
- (4) Bruner

'పిల్లలు ప్రచోదనలతో కాకుండా అంతర్గత భావాల ఆధారంగా స్పందించడాన్ని నేర్చుకుంటారని' తెలిపిన వారు

- (1) వైగోట్స్కీ
- (2) చామ్స్కీ
- (3) పియాజె
- (4) బ్రూనర్

22. For the development of language, nativist perspective was proposed by
- (1) Skinner
 - (2) Neom Chomsky
 - (3) Vygotsky
 - (4) Piaget

భాషాభివృద్ధికి నేటివిస్ట్ పర్స్పెక్టివ్ ను ప్రతిపాదించిన వారు

- (1) స్కిన్నర్
- (2) నియోమ్ చామ్స్కీ
- (3) వైగోట్స్కీ
- (4) పియాజె

23. The school of Psychology to which Carl Rogers belongs to is

- (1) behaviourist
- (2) structural
- (3) humanistic
- (4) cognitive

కార్ల్ రోజర్స్ ఈ మనోవిజ్ఞాన శాస్త్రవాదానికి చెందినవాడు

- (1) ప్రవర్తనావాదం
- (2) సంరచనాత్మక వాదం
- (3) మానసతా వాదం
- (4) సంజ్ఞానాత్మక వాదం

24. Development follows the

- (1) Cephalo-Caudal direction
- (2) Cephalo-Proximal direction
- (3) Proximo-Caudal direction
- (4) Cephalo-Distal direction

వికాసము

- (1) శిరః పాదాభిముఖ దిశను అనుసరిస్తుంది
- (2) శిరః సమీప దిశను అనుసరిస్తుంది
- (3) సమీప పాదాభిముఖ దిశను అనుసరిస్తుంది
- (4) శిరః దూరస్థ దిశను అనుసరిస్తుంది

25. Performing an activity for protecting oneself from emotional stress is known as

- (1) emotional contagion
- (2) emotional catharsis
- (3) emotional display
- (4) emotional masks

ఉద్వేగ ఒత్తిడి నుండి మనలను మనం కాపాడు కోవడం కొరకు చేసే కృత్యాన్ని ఇలా అంటారు

- (1) ఎమోషనల్ కంటాజియన్
- (2) ఎమోషనల్ కెథార్సిస్
- (3) ఎమోషనల్ డిస్ప్లే
- (4) ఎమోషనల్ మాస్క్స్

26. One of the following theories which says that the solution to a problem comes out suddenly is called

- (1) insight
- (2) operant conditioning
- (3) classical conditioning
- (4) trial and error

క్రింది సిద్ధాంతాలలో ఒకటి అకస్మాత్తుగా సమస్యకు పరిష్కారం లభిస్తుందని తెలిపేది

- (1) అంతర్దృష్టి
- (2) కార్యక్రమయుత నిబంధన
- (3) శాస్త్రీయ నిబంధన
- (4) యత్న-దోషం

27. The suitable leadership style for a teacher for creation of a non-threatening learning environment in the classroom would be

- (1) autocratic
- (2) authoritative
- (3) democratic
- (4) laissez faire

తరగతి గదిలో భయరహిత వాతావరణాన్ని కల్పించే సరియైన ఉపాధ్యాయ నాయకత్వ విధానము

- (1) నియంతృత్వ
- (2) అధికారయుత
- (3) ప్రజాస్వామ్యయుత
- (4) లైసెజ్ ఫెయిర్

28. One of the following is not a characteristic of programmed learning.

- (1) Learner cannot learn according to his speed
- (2) Presentation of content is in small steps
- (3) Immediate feedback
- (4) Active roles for learners in learning at every step

కింది వాటిలో కార్యక్రమయుత అభ్యసన లక్షణం కానిది.

- (1) అభ్యాసి తనవేగానికి తగినట్లు అభ్యసించలేడు
- (2) విషయం చిన్న చిన్న సోపానాలుగా ఉంటుంది
- (3) తక్షణ పరిపుష్టి ఉంటుంది
- (4) ప్రతి సోపానాన్ని అభ్యసించటంలో అభ్యాసికి చురుకైన పాత్ర ఉంటుంది

29. A student has the habit of writing with his right hand. Due to loss of his right hand in an accident, he used his left hand for writing. It is an example of

- (1) positive transfer
- (2) negative transfer
- (3) zero transfer
- (4) bilateral transfer

ఒక విద్యార్థికి కుడిచేత్తో రాసే అలవాటు ఉంది. ప్రమాదంలో కుడి చేయి పోగొట్టుకోవడం వలన అతడు రాయటానికి ఎడమ చేతిని ఉపయోగించాడు. ఇది దీనికి ఉదాహరణ

- (1) ధనాత్మక బదలాయింపు
- (2) ఋణాత్మక బదలాయింపు
- (3) శూన్య బదలాయింపు
- (4) ద్విపార్శ్వక బదలాయింపు

30. A strategy utilized to protect the ego from anxiety and frustration is called

- (1) adaptation
- (2) defence mechanism
- (3) mental health
- (4) rationalization

వ్యాకులత, కుంతనాల నుండి అహాన్ని రక్షించుకోవడానికి ఉపయోగించుకునే పూర్వాహాన్ని ఇలా పిలుస్తారు

- (1) అనుగుణ్యత
- (2) రక్షక తంత్రం
- (3) మానసిక ఆరోగ్యము
- (4) హేతుకీకరణము

PART-II
LANGUAGE I - TELUGU

BOOKLET



31-36 ఈ కింది పద్యాన్ని చదవండి. 31 నుండి 36 వరకు గల ప్రశ్నలకు సమాధానాలు గుర్తించండి.

తనయుడుఁ గాఁడు శాత్రువుఁడు దానవభర్తకు వీఁడు దైత్యుఁడు
దనవనముందుఁ గంట కయుతక్షితి జాతము భంగిఁ బుట్టి నాఁ
డన వరతంబు రాక్షసకులాంతకుఁ బ్రస్తుతి సెయుచుండు దం
డనమునగాఁని శిక్షలకు డాయఁడు పట్టుడు కొట్టుడుద్దతిన్.

31. 'తనయుడు' - పదానికి అర్థం

- (1) శరీరం
- (2) కుమారుడు
- (3) తృప్తి
- (4) తండ్రి

32. 'దైత్యుఁడు దనవనముందుఁ గంట కయుతక్షితి జాతము భంగి' - ఈ వాక్యములోని అలంకారము

- (1) ఉపమ
- (2) రూపకం
- (3) అతిశయోక్తి
- (4) ఉత్పేక్ష

33. 'కులాంతకుడు' - పదములోని సంది

- (1) గుణ సంది
- (2) అకార సంది
- (3) సవర్ణ దీర్ఘ సంది
- (4) ఉత్ప సంది

34. ఈ పద్య పాద గణాలు

- (1) సభరసమయప
- (2) మసజసతతగ
- (3) భరసభభరస
- (4) సజభజజజర

35. ఈ పద్యంలో 'దానవభర్త' అను పదం ఎవరిని సూచిస్తుంది

- (1) రావణాసురుడిని
- (2) మహిషాసురుడిని
- (3) హిరణ్యకశిపుడిని
- (4) ప్రహ్లాదుడిని

36. 'రాక్షస కులాంతకుడు'

- (1) బ్రహ్మ
- (2) విష్ణువు
- (3) రావణ బ్రహ్మ
- (4) హిరణ్య కశిపుడు

37. గురజాడ వారి 'కన్యక' - ఈ రూపంలో ఉంటుంది.

- (1) ద్విపద
- (2) పదన కవిత
- (3) ముత్యాల సరం
- (4) గద్యం

38. 'అరుణాస్పదపురము' - పదం ఈ సమాసం.

- (1) విశేషణ పూర్వపద కర్మధారయం
- (2) విశేషణ ఉత్తరపద కర్మధారయం
- (3) సంభావనా ఉత్తరపద కర్మధారయం
- (4) సంభావనా పూర్వపద కర్మధారయం

39. పూర్వ లేఖనా సంప్రదాయంలోని 'గళ్ల' అనుపదాన్ని ప్రస్తుత లేఖనా సంప్రదాయంలో ఇలా వ్రాస్తారు

- (1) గంగ
- (2) గ్గ
- (3) గజో
- (4) గజ్జెగ

40. 'బాగా చదివితే మార్పులు వస్తాయి' - ఈ వాక్యంలో 'చదివితే' అనేది

- (1) అసమాపక క్రియ
- (2) సమాపక క్రియ
- (3) చేదర్థక క్రియ
- (4) ప్రధాన క్రియ

41. 'పురం' - పదానికి గల నానార్థాల్లో ఒకటి

- (1) సంపూర్ణం
- (2) పూర్వం
- (3) రంధ్రం
- (4) శరీరం

42. 'సట రత్నాలు' - అను గ్రంథ రచయిత

- (1) మిక్కిలినేని రాధా కృష్ణమూర్తి
- (2) ముక్కామల సరసింహారావు
- (3) సందమూరి తారక రామారావు
- (4) మునిమాణిక్యం సరసింహారావు

43. 'తూగుబుయ్యేల' - విడదీయగా.

- (1) తూగుబు + ఉయ్యేల
- (2) తూగు + ఉయ్యేల
- (3) తూగుబుయ్య + ఏల
- (4) తూగుబ + ఏల

44. 'నేను నీతో నేనురాను' అని చెప్పాను" - ఈ వాక్యం.

- (1) సంశ్లిష్ట వాక్యం
- (2) సామాన్య వాక్యం
- (3) ప్రత్యక్షానుకృతి వాక్యం
- (4) పరోక్షానుకృతి వాక్యం

45. 'అద్భుతము' - అను పదానికి వికృతి.

- (1) అబ్బురము
- (2) అదుబుతము
- (3) అబ్బుతం
- (4) అబుతం

46. కేంద్ర సాహిత్య అకాడమీ బహుమతి పొందిన జాషువా రచన

- (1) పిరదోసి
- (2) క్రీస్తుచరిత్ర
- (3) గబ్బిలం
- (4) గిజిగాడు

47. 'అంబుదము' - అను పదానికి పర్యాయపదం

- (1) ఆకాశం
- (2) నీరు
- (3) పద్మము
- (4) మేఘము

48. 'మసిపూసి మారేడు కాయ చేయడం' - అనేది ఒక.

- (1) సామెత
- (2) జాతీయం
- (3) నానుడి
- (4) వ్యంగ్యం

49-54 ఈ కింది గद्याన్ని చదవండి. 49 నుండి 54 వరకు గల ప్రశ్నలకు సమాధానాలు గుర్తించండి.

కొందరు ఆత్మాశ్రయ కవిత్వమును భావకవిత్వము అనియు, పరాశ్రయ కవిత్వమును వస్తు కవిత్వ మనియు చెప్పుదురు. ఇందులో వస్తుకవిత్వమునుండి ఆభ్యాసరూపముగా గాని, సంవాద రూపముగా గాని ఉండును. ఈ రూపభేదమును బట్టియే శ్రవ్యదృశ్య కావ్య వివరణ మేర్పడినది. మరి భావకవిత్వమును దానిని మన ప్రాచీనులు మధుర కవిత్వమని పేర్కొని, సాహిత్యమును స్థూలముగా మధుర శ్రవ్యదృశ్యకావ్య విశేషములుగా వర్గీకరించిరి. ఈ వర్గీకరణము సాక్షాత్తు పాశ్చాత్యుల వర్గీకరణముతో యథాతథముగా సంప్రదించు చున్నది. కాని ఆత్మాశ్రయ పరాశ్రయ విభేద వివరణమున భావకవిత్వ నిర్వచనమును మన పూర్వులు చేయలేదు. ఆ వివరణములును, ఆ నిర్వచనములును తార్కిక వర్తికకు నిలువజాలవనెడి తలంపుతో వారాజోలికి పోరై బోలు. ఆత్మాశ్రయ కవిత్వముగా లేదా భావకవిత్వముగా మనము చెప్పుకొనెడి రచనలన్నియు వస్తు రహితమైన కవితా మాధుర్యము గలవి యగుట సాముదాయకముగా మధుర కవిత్వ శబ్దమునే ఆ జాతి కంతకును వ్యవదేశముగా నిర్దేశించిరి. ప్రథమ భావకవిత్వమునకు పాశ్చాత్యులక్షణాను సారము గీతి ప్రధానము. ఈ ధర్మము నెరిగియె మన ప్రాచీనులు మధుర కవిత్వమున గేయమునకు మొదటి స్థానమిచ్చిరి.

49. ఆభ్యాస రూపమున ఉండు కవిత్వము

- (1) పదన కవిత్వము
- (2) భావ కవిత్వము
- (3) యక్షగానం
- (4) వస్తు కవిత్వం

50. 'ఆత్మాశ్రయ కవిత్వము' ను ఇలా కూడా చెప్పారు.

- (1) భావ కవిత్వము
- (2) వస్తు కవిత్వము
- (3) ఆత్మను గురించిన కవిత్వము
- (4) స్వీయచరిత్ర

51. ప్రథమ భావకవిత్వమునకు ప్రధానమైన పాశ్చాత్య లక్షణము

- (1) ఛందస్సు
- (2) భాష
- (3) గీతి
- (4) శృతి

52. భావ కవిత్వమును మన ప్రాచీనులు ఇలా పేర్కొన్నారు.

- (1) లలిత కవిత్వం
- (2) మధుర కవిత్వం
- (3) శ్రవ్య కవిత్వం
- (4) చిత్ర కవిత్వం

53. భావకవిత్వము, ఆత్మాశ్రయ కవిత్వము లోని రచనలన్నియు

- (1) అలంకార సహితమైన కవితా మాధుర్యము గలవి
- (2) అలంకార రహితమైన కవితా మాధుర్యము గలవి
- (3) వస్తు సహితమైన కవితా మాధుర్యము గలవి
- (4) వస్తు రహితమైన కవితా మాధుర్యము గలవి

54. మన పూర్వులు

- (1) ఆత్మాశ్రయ పరాశ్రయ విభేద వివరణమున భావకవిత్వ నిర్వచనము చేసారు
- (2) ఆత్మాశ్రయ వస్త్యాశ్రయ విభేద వివరణమున భావకవిత్వ నిర్వచనము చేయలేదు
- (3) ఆత్మాశ్రయ పరాశ్రయ విభేద వివరణమున భావకవిత్వ నిర్వచనము చేయలేదు
- (4) ఆత్మాశ్రయ వస్త్యాశ్రయ విభేద వివరణమున భావకవిత్వ నిర్వచనము చేసారు

55. 'SIET' - అంబే

- (1) జాతీయ విద్యా సాంకేతిక సంస్థ
- (2) రాష్ట్ర విద్యా సాంకేతిక సంస్థ
- (3) సర్వశిక్షా అభియాన్
- (4) వృత్తి విద్యా సంస్థ

56. విద్యాలక్ష్మ్యాలను సాధించటానికి విద్యావిధానంలో చేరిన

విద్యాప్రక్రియ

- (1) మూల్యాంకనం
- (2) బోధన
- (3) అభ్యసనం
- (4) బోధనాభ్యసన ప్రక్రియ

57. 'సామూహిక విద్యాసౌకర్యాలకు కావ్యభాష చాలదు'

- అను సిద్ధాంతాన్ని ప్రతిపాదించిన వారు

- (1) గురజాడ అప్పారావు
- (2) కందుకూరి వీరేశలింగం
- (3) వేదం వేంకటరాయ శాస్త్రి
- (4) గిడుగు రామమూర్తి

58. 'పక్షత్వ శిక్షణ' ద్వారా విద్యార్థులలో పెంపొంది

నైపుణ్యం

- (1) శ్రవణం
- (2) భాషణం
- (3) పఠనం
- (4) లేఖనం

59. వ్యవస్థీకరించిన జ్ఞానభాగమే -

- (1) పాఠ్య ప్రణాళిక
- (2) బోధనాభ్యసనం
- (3) విద్యా ప్రణాళిక
- (4) అభ్యసనానుభవాలు

60. 'డాల్టన్ పద్ధతి'లో ఉపాధ్యాయుడు విద్యార్థులకు

ఇవ్వటానికి తయారు చేసుకొనేవి

- (1) అభ్యాసాలు
- (2) పటాలు
- (3) నియోజనాలు
- (4) కృత్యాలు

PART-III
LANGUAGE II - ENGLISH

BOOKLET



61. Identify the part of speech of the word underlined in the following sentence.
He bought a gold ring for his wife.
(1) Noun
(2) Adjective
(3) Pronoun
(4) Conjunction
62. Identify the sentence that shows the speaker's past habit.
(1) I went to the cinema every day.
(2) I had to go to the cinema every day.
(3) I used to go to the cinema every Sunday.
(4) I go to the cinema every Sunday.
63. Identify the active form of the sentence.
'She likes being admired.'
(1) She likes admiring others.
(2) She likes to admiring others.
(3) She would like if she admired others.
(4) She likes people admiring her.
64. 'Anil is not taller than Ravi.'
If you change the above sentence, into the positive degree correctly, you will get
(1) Ravi is at least as tall as Anil.
(2) Ravi is as taller as Anil.
(3) Ravi is taller than Anil.
(4) Ravi is so tall as Anil.
65. Match the words and their categories.

Words	Categories
(a) used	(d) modal auxiliaries
(b) to be	(e) full verb
(c) can	(f) principle auxiliaries

(1) (a) – (d), (b) – (e), (c) – (f)
(2) (b) – (f), (a) – (d), (c) – (e)
(3) (a) – (e), (b) – (f), (c) – (d)
(4) (c) – (e), (a) – (d), (b) – (f)
66. Identify the correct question tag for the statement.
Ram and his wife put a lot of money in the donation box last year.
(1) Don't they?
(2) Do they?
(3) Didn't he?
(4) Didn't they?
67. 'She is too weak to walk.'
If you change the above sentence, into a complex sentence correctly, you will get
(1) She is so weak that she cannot walk.
(2) She is so weak and so she cannot walk.
(3) She is very weak and she cannot walk.
(4) She is weak but she cannot walk.
68. Identify the sentence that contains an adverb clause of concession.
(1) Note down the date, lest you will forget.
(2) Although he noted down the date, he forgot to attend the meeting.
(3) Although he noted down the date, but he forgot to attend the meeting.
(4) Note down the date, or else you may forget.

69. Identify the correct words in the following blanks.
Co-curricular activities must be related (a) (b) academic work and supplement (c).
- (1) (a) about, (b) an, (c) them
(2) (a) to, (b) a, (c) those
(3) (a) about, (b) the, (c) these
(4) (a) to, (b) the, (c) it
70. (a) He went to the post office.
(b) He bought some postal stationery.
- If you combine the above sentences correctly, you will get :
- (1) He went to the post office to buy some postal stationery.
(2) He went to the post office to bought some postal stationery.
(3) He went to the post office in order to buy some postal stationery.
(4) He bought some postal stationery, so he went to the post office.
71. Read the following four parts of a sentence.
- (a) For when verse is read aloud
(b) It is the ear
(c) Which is the true test of verse
(d) Not the eye
(e) It sounds different from prose
- Now place them in the correct order to make a grammatically correct sentence.
- (1) (b) (c) (d) (a) (e)
(2) (b) (d) (c) (a) (e)
(3) (b) (a) (c) (e) (d)
(4) (b) (e) (c) (a) (d)
72. While writing a precis of a passage, you must reduce the passage to
- (1) half its length
(2) one-third its length
(3) one-fourth its length
(4) one-fifth its length
73. She said to him, "Are you coming with me or not?"
If you report the above sentence correctly, you will get
- (1) She asked him whether he was coming with her or not.
(2) She told him whether he was coming with him or not.
(3) She said to him if he was coming with her.
(4) She asked to him whether she was coming with him or not.
74. Identify the meaning of the phrase underlined in the following sentence.
- The bus broke down on the ghat road.
- (1) stops
(2) stopped due to mechanical failure
(3) was damaged
(4) met with an accident

75. Identify the synonym of the word underlined in the following sentence.

The patient's deteriorating health condition became enigmatic to the doctors as days passed.

- (1) anxious
- (2) chronic
- (3) puzzling
- (4) wobbling

76. Identify the antonym of the word underlined in the following sentence.

At school, the boy had an erratic behavior.

- (1) incredible
- (2) ecstatic
- (3) fantastic
- (4) right

77. Identify the sentence that contains a noun clause.

- (1) Tell me why did you go there?
- (2) How he earns money is a mystery.
- (3) Although he earns money, no one knows how.
- (4) In spite of his earning money, no one knows how.

78. Identify the adjective clause that can replace the underlined part of the following sentence.

They visited a village without any inhabitants.

- (1) They visited village with no one living there.
- (2) They, who visited a village, without any inhabitants.
- (3) They visited a village where there were no inhabitants.
- (4) They visited village with no inhabitants.

79. Check the correctness of the two sentences given below.

- (a) That company provides equal opportunities to women.
 - (b) Great is the struggle, and great is also the prize.
- (1) Both the sentences are wrong.
 - (2) Both the sentences are correct.
 - (3) Sentence (a) is correct and sentence (b) is wrong.
 - (4) Sentence (a) is wrong and sentence (b) is correct.

80. How do you disagree with the negative statement given below?

Didn't you receive my e-mail yesterday?

- (1) No, I didn't.
- (2) Yes, I didn't.
- (3) No, I did.
- (4) Yes, I haven't.

81 to 84 : Read the following passage carefully and answer the questions given below it.

The first thing the children wanted to do at the zoo was to ride an elephant. They were frightened as they climbed the ladder to take their seats on the swaying back of the huge beast. Elephants look like awkward creatures as they move along heavily, their legs covered with loose folds of tough skin and their trunk swinging from side to side in search of food or drink. An elephant has great strength due to which it can drag heavy loads with ropes, but it can also use its trunk to pick up small articles such as coins or nuts from the ground.

81. Where is the elephant?

- (1) At the school
- (2) At a circus
- (3) At the zoo
- (4) At the forest

82. Which word in the passage describes the elephant?

- (1) swaying
- (2) tough
- (3) loose
- (4) awkward

83. What does the elephant use to search for food or drink?

- (1) Its trunk
- (2) Its legs
- (3) Its body
- (4) Its skin

84. Identify the correct statement about an elephant's skill.

- (1) It cannot move heavy things
- (2) It can pick very small things from the ground
- (3) It can see things at a great distance
- (4) It is a huge beast

85. How many syllables are there in the word, matches?

- (1) one
- (2) three
- (3) four
- (4) two

86. How many language skills does an educated person learn?

- (1) four
- (2) three
- (3) only one
- (4) two

87. How many sounds are there in the English language?

- (1) forty
- (2) forty-four
- (3) forty-five
- (4) twenty-four

88. Why are some poems included in English Readers?

- (1) To teach poetic words
- (2) To let pupils learn meter and prosody
- (3) To help pupils to read them and enjoy
- (4) To help pupils to identify figures of speech

89. In a language question paper, how much weightage may be given for 'KNOWLEDGE'?

- (1) about 80%
- (2) about 5%
- (3) about 60%
- (4) about 20%

90. To which category does a TV belong as a teaching aid?

- (1) Audio-visual aid
- (2) Audio aid
- (3) Visual aid
- (4) Authentic aid

PART-IV (a)
MATHEMATICS AND SCIENCE

BOOKLET



91. If $\sqrt{2} = 1.4142$, then the value of

$\frac{\sqrt{2}}{2+\sqrt{2}}$ is

$\sqrt{2} = 1.4142$ అయితే $\frac{\sqrt{2}}{2+\sqrt{2}}$ యొక్క

విలువ

- (1) 0.4124
- (2) 0.4142
- (3) 0.6162
- (4) 0.6126

92. The value of $0.5\bar{7}$ is

$0.5\bar{7}$ యొక్క విలువ

- (1) $\frac{57}{10}$
- (2) $\frac{57}{99}$
- (3) $\frac{52}{9}$
- (4) $\frac{26}{45}$

93. The LCM of two numbers is 48. If the numbers are in the ratio 2 : 3, then the sum of the numbers is

రెండు సంఖ్యల క.సా.గు 48. రెండు సంఖ్యలు 2 : 3 లో ఉంటే ఆ రెండు సంఖ్యల మొత్తం

- (1) 28
- (2) 32
- (3) 40
- (4) 64

94. If a sum of Rs. 450 amounts to Rs. 495 in 2 years, then the time taken to Rs. 820 to become Rs. 943 at the same rate is

రూ. 450 లు 2 సం||లలో రూ. 495 ల మొత్తమైన, అదే రేటు చొప్పున రూ. 820 లు రూ. 943 అగుటకు పట్టే కాలం

- (1) 2 years
- (2) 2½ years
- (3) 3 years
- (4) 3½ years

95. If $\sqrt{1+\frac{x}{144}} = \frac{13}{12}$, then the value of 'x' is

$\sqrt{1+\frac{x}{144}} = \frac{13}{12}$ అయితే 'x' యొక్క విలువ

- (1) 25
- (2) 20
- (3) 15
- (4) 10

96. If $A = \{1, 2\}$ and $B = \{a, b, c\}$ are two sets, then the number of relations from A to B are

$A = \{1, 2\}$ మరియు $B = \{a, b, c\}$ లు రెండు సమితులు అయితే A నుండి B కు గల సంబంధాల సంఖ్య

- (1) 6
- (2) 32
- (3) 48
- (4) 64

97. If $x : y = 8 : 9$ and $x : z = 6 : 5$, then the ratio of y and z is

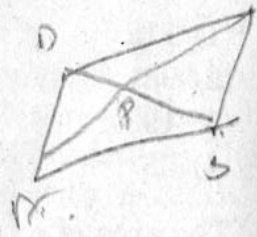
$x : y = 8 : 9$ మరియు $x : z = 6 : 5$ అయితే y మరియు z ల నిష్పత్తి

- (1) 9 : 5
- (2) 5 : 9
- (3) 27 : 20
- (4) 20 : 27

98. In a parallelogram $ABCD$, if the angular bisectors of angle A and angle B intersect at 'P', then the angle APB is

ఒక సమాంతర చతుర్భుజం $ABCD$ లో A మరియు B కోణాల సమద్విఖండన రేఖలు P వద్ద ఖండించు కుంటే, కోణము APB

- (1) 90°
- (2) 60°
- (3) 45°
- (4) 30°



99. The values of 'x' in the equation

$$4^{1+x} + 4^{1-x} = 10 \text{ are$$

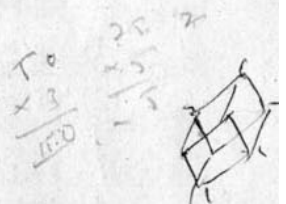
$4^{1+x} + 4^{1-x} = 10$ అనే సమీకరణంలో 'x' యొక్క విలువలు

- (1) 0, 1
- (2) 1, -1
- (3) $-\frac{1}{2}, \frac{1}{2}$
- (4) 2, -2

100. If each edge of a cube is increased by 50%, then the percentage increase in the total surface area is

ఒక ఘనం యొక్క భుజమును 50% పెంచినట్లైతే దాని సంపూర్ణతల వైశాల్యములో పెరుగుదల శాతం

- (1) 50%
- (2) 75%
- (3) 100%
- (4) 125%

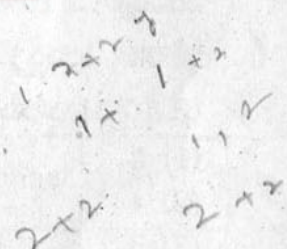


101. The domain of relation

$$R = \{(x, y) / x, y \in N, x + 2y = 5\} \text{ is ...}$$

$R = \{(x, y) / x, y \in N, x + 2y = 5\}$ అనే సంబంధం యొక్క ప్రదేశం

- (1) {1, 3}
- (2) {2, 1}
- (3) {1, 2, 3}
- (4) {2, 3}



102. A and B together can complete a piece of work in 4 days. If A alone can complete the same work in 12 days, then the days required by B only to complete the same work are

A మరియు B లు ఇద్దరు కలిసి ఒక పనిని 4 రోజులలో పూర్తి చేయగలరు, అదే పనిని A ఒక్కడు 12 రోజులలో పూర్తి చేయ కలిగితే B ఒక్కడు ఆ పనిని పూర్తి చేయుటకు పట్టే రోజులు

- (1) 12
- (2) 10
- (3) 8
- (4) 6



103. The solution of inequation $2(2x+3)-10 < 6(x-2)$ for real number 'x' is

'x' యొక్క వాస్తవ విలువకు $2(2x+3)-10 < 6(x-2)$ అనే అసమీకరణం యొక్క సాధన సమితి

- (1) $[4, \infty)$
 (2) $(4, \infty)$
 (3) $(-\infty, 4)$
 (4) $(-\infty, 4]$

104. The time required (in years) for Rs. 1,000 to become Rs. 1,331 at 10% per annum compounded annually is

సంవత్సరానికి 10% రేటు చొప్పున వడ్డీ తిరుగ కట్టు పద్ధతిన (చక్రవడ్డీ) అసలు రు. 1,000 లు మొత్తం రు. 1,331 అగుటకు పట్టు కాలం (సం॥లలో)

- (1) 2
 (2) 4
 (3) 5
 (4) 3

105. The intersection point of all the altitudes of a triangle is called

- (1) centroid
 (2) circumcenter
 (3) orthocenter
 (4) incenter

త్రిభుజము లోని ఉన్నతుల ఖండన బిందువు

- (1) గురుత్వకేంద్రం
 (2) పరివృత్త కేంద్రం
 (3) లంబ కేంద్రం
 (4) అంతర వృత్త కేంద్రం

106. In a class of 26 students, 8 take tea but not coffee. If 16 students take tea, then the number of students taking coffee are

26 మంది విద్యార్థులు గల ఒక తరగతిలో 8 మంది 'టీ' తాగుతారు కాని 'కాఫీ' తాగరు 16 మంది విద్యార్థులు టీ త్రాగితే కాఫీని తాగే విద్యార్థుల సంఖ్య.

- (1) 8
 (2) 18
 (3) 16
 (4) 6

107. AB is a chord of a circle of radius 14 cm. If the chord AB subtends a right angle at the center 'O', then area of triangle AOB (in sq.cm) is

14 సెం.మీ. వ్యాసార్థం గల ఒక వృత్తంలో AB ఒక జ్యా. ఆ జ్యా AB కేంద్రం 'O' వద్ద లంబకోణం చేసే సబ్టెండ్ త్రిభుజం AOB వైశాల్యం (చ.సెం.మీ.లలో)

- (1) 112
 (2) 98
 (3) 198
 (4) 56

108. The area of a triangle is 30 cm². If the altitude exceeds the base by 7 cm, then its base (in cms) is

ఒక త్రిభుజం యొక్క వైశాల్యం 30 చ.సెం.మీ త్రిభుజం యొక్క ఉన్నతి దాని అధార భుజం కంటే 7 సెం.మీ. ఎక్కువ అయితే అధార భుజం పొడవు (సెం.మీ.లలో)

- (1) 4
 (2) 6
 (3) 5
 (4) 7

109. If the diagonals of a rhombus are 6 cm and 8 cm, then its side (in cms) is

ఒక చతుర్భుజం (రాంబస్)లో కర్ణాల పొడవులు పరుసగా 6 సెం.మీ. మరియు 8 సెం.మీ. అయితే దాని భుజము పొడవు (సెం.మీ.లలో)

(1) 2 (2) 5
(3) 7 (4) 7.5

110. An angle whose measure is greater than 180° and less than 360° is called a/an

- (1) acute angle
(2) obtuse angle
(3) reflex angle
(4) straight angle

ఒక కోణం 180° ల కంటే ఎక్కువ మరియు 360° ల కంటే తక్కువగా వున్నట్లైతే, ఆ కోణం

- (1) అల్ప కోణం
(2) అధిక కోణం
(3) పరావర్తన కోణం
(4) సరళ కోణం

111. A field is rectangular in shape and its length is $1\frac{1}{2}$ times its breadth. If its area is 2.4576 hectares, then its perimeter (in meters) is

ఒక పొలం దీర్ఘచతురస్రాకారంగా ఉంది. దాని పొడవు వెడల్పు నకు $1\frac{1}{2}$ రెట్లు ఉన్నది, దాని వైశాల్యం 2.4576 హెక్టార్లు అయితే దాని చుట్టుకొలత (మీటర్లలో)

(1) 600 (2) 620
(3) 630 (4) 640

112. In a bar diagram, the value represented by a rectangle is proportional to its

- (1) length (2) width
(3) area (4) perimeter

కమ్మీ రేఖాచిత్రంలో ఒక దీర్ఘ చతురస్రం చే సూచించబడు విలువ క్రింది వాటిలో ఒకదానికి అనుపాతంలో ఉంటుంది

- (1) పొడవు
(2) వెడల్పు
(3) వైశాల్యం
(4) చుట్టుకొలత

113. The ratio between the speeds of two trains is 7 : 8. If the second train runs 400 kms in 4 hours, then the speed of the first train (in km/hr) is

రెండు రైళ్ళ వేగాల మధ్య నిష్పత్తి 7 : 8, రెండవ రైలు 4 గం||లలో 400 కి.మీ. ప్రయాణం చేసినట్లైతే మొదటి రైలు వేగం (కి.మీ./గం||లలో)

(1) 70 (2) 75
(3) 84 (4) 87.5

114. A student spent his time during a day as shown below :

Time spent for	sleep	school	play	others
Time spent	8hrs	6hrs	2hrs	8hrs

If the student stays in school for 6 hours, then the angle represented in the pie diagram is

విద్యార్థి ఒక రోజులో గడిపిన సమయం పట్టికలో ఇవ్వబడినది.

కార్యకలాపాలు	నిద్ర	పాఠశాల	ఆటలు	ఇతరములు
కాలం	8 గం	6 గం	2 గం	8 గం

ఒక విద్యార్థి పాఠశాలలో 6 గం|| సమయం గడిపినట్లైతే పాఠశాలలో గడిపిన సమయానికి చూపే కోణం

- (1) 60° (2) 90°
(3) 120° (4) 45°

METHODOLOGY

115. The Goldbach's conjecture, 'Every even number greater than two is the sum of two primes' was explained by

- (1) Bhaskaracharya
- (2) Srinivasa Ramanujan
- (3) Aryabhatta
- (4) Shakunthala Devi

'రెండు కంటే పెద్దదైన ప్రతి సరి సంఖ్యను రెండు ప్రధాన సంఖ్యల మొత్తంగా రాయగలం' అనే గోల్డ్ బాచ్ కంజెక్చర్ యొక్క వివరణ ఇచ్చిన గణిత శాస్త్రవేత్త

- (1) భాస్కరాచార్య
- (2) శ్రీనివాస రామానుజమ్
- (3) ఆర్యభట్ట
- (4) శకుంతలాదేవి

116. The specification related to the objective, 'understanding' is

- (1) verifying the results
- (2) selecting the appropriate method
- (3) recalling the definitions
- (4) establishing relationships

క్రింది వానిలో ఒక 'సప్లేకరణ' అవగాహన అనే లక్ష్యానికి సంబంధించినది

- (1) ఫలితాలను సరిచూచుట
- (2) తగిన పద్ధతిని ఎంపిక చేయుట
- (3) నిర్వచనాలు జ్ఞప్తికి తెచ్చుకొనుట
- (4) పరస్పర సంబంధాలు స్థాపించుట

117. "Curriculum is the sum total of student activities which the school sponsors for the purpose of achieving its objectives," was stated by

- (1) Cunningham
- (2) Albery A. and Albery E.
- (3) H. Robert Beck and W. Walter Cook
- (4) P. Samuel

'పాఠశాలలో విద్యార్థుల పురోభివృద్ధికి కల్పించిన వ్యాసాంగాలన్నింటిని కలిపి అంటారు అని వ్యాఖ్యానించిన విద్యావేత్త

- (1) కన్సింగ్ హామ్
- (2) ఆల్ బర్టీ ఎ. మరియు ఆల్ బర్టీ ఇ.
- (3) హెచ్. రాబర్ట్ బెక్ మరియు డబ్ల్యు. వాల్టర్ కుక్
- (4) పి. సామ్యూల్

118. The evaluation conducted during the Teaching-Learning process is called

- (1) summative
- (2) diagnostic
- (3) formative
- (4) prognostic

బోధనాభ్యసన ప్రక్రియ జరుగుతున్నప్పుడు చేసే మూల్యాంకనం

- (1) సంగ్రహణ
- (2) లోపనిర్ధారణ
- (3) నియత
- (4) ప్రాగుర్తిక

119. If a student derived the formula

$$R = \frac{100 \times I}{PT}$$

using the Simple Interest formula $I = \frac{PTR}{100}$, then the

method followed by the student is

- (1) inductive method
- (2) analytical method
- (3) deductive method
- (4) synthetic method

ఒక విద్యార్థి $R = \frac{100 \times I}{PT}$ అనే సూత్రమును

సాధరణ వడ్డీ సూత్రమైన $I = \frac{PTR}{100}$ నుండి రాబట్ట

కలిగినట్లైతే ఆ విద్యార్థి అవలంబించిన బోధనా పద్ధతి

- (1) ఆగమన
- (2) విశ్లేషణ
- (3) నిగమన
- (4) సంశ్లేషణ

120. The fifth step in 'Herbartian steps in preparing a Lesson Plan' is

- (1) presentation
- (2) generalization
- (3) association
- (4) application

ఒక పాఠ్యపథకాన్ని 'హెర్బార్టియన్ సోపానాల' ప్రకారం తయారు చేస్తున్న క్రమంలో 'ఐదవ' దశను సూచించేది

- (1) సమర్పణ
- (2) సాధారణీకరణం
- (3) సంసర్గం
- (4) అన్వయం



121. A pair of physical quantities having same units are

- (1) work and energy
- (2) force and work
- (3) force and torque
- (4) work and power

క్రింది వానిలో ఒకే ప్రమాణము గల భౌతికరాశుల జత

- (1) పని మరియు శక్తి
- (2) బలం మరియు పని
- (3) బలం మరియు టార్క్
- (4) పని మరియు సామర్థ్యం

122. The mass of 500 cm^3 of iron of density 7.6 g cm^{-3} in kilograms will be

- (1) 3.7
- (2) 3.9
- (3) 3.8
- (4) 3.6

$\frac{m}{V}$

$\frac{500 \times 7.6}{1000}$

123. Identify the wrong statement about comets from the following.

- (1) Comets are objects coming from outer space
- (2) Comets revolve round the earth in an elliptical orbit.
- (3) The comet, 'Halley' appears periodically every 76 years.
- (4) In July 1994, a comet 'Shoemaker-Levy 9' collided with the biggest planet Jupiter of our solar system.

తోకడుక్కల గురించిన క్రింది వాక్యాలలో అసత్యమైనది

- (1) తోకడుక్కలు బయటి అంతరిక్షం నుండి వస్తున్న వస్తువులు
- (2) తోకడుక్కలు భూమినుట్టు దీర్ఘవృత్తాకార కక్ష్యలో తిరుగుతాయి
- (3) హేలీ తోకడుక్క 76 సం॥ల కొకసారి మనకు కనిపిస్తుంది
- (4) షామేకర్-లేవీ-9 అనే తోకడుక్క July 1994 న మన సౌర వ్యవస్థలో పెద్ద గ్రహమైన బృహస్పతి ని ఢీకొట్టింది.

124. An example for viscous fluid is

- (1) water
- (2) alcohol
- (3) honey
- (4) air

స్నిగ్ధ ప్రవాహికి ఉదాహరణ

- (1) నీరు
- (2) ఆల్కహాల్
- (3) తేనె
- (4) గాలి

125. If an air bubble rises from the bottom of the lake to the surface of water at a constant temperature, then its volume

- (1) increases
- (2) decreases
- (3) remains the same
- (4) disappears in between

స్థిర ఉష్ణోగ్రత వద్ద నున్న సరస్సులో, నీటిబుడగ అడుగుభాగం నుండి ఉపరితలానికి చేరేటప్పుడు, దాని ఘనపరిమాణం

- (1) పెరుగును
- (2) తగ్గును
- (3) మారదు
- (4) మధ్యలో అదృశ్యమగును

126. If the temperature of a body is 86°F, then its equivalent temperature in the Celsius scale is

ఒక వస్తువు యొక్క ఉష్ణోగ్రత 86°F అయిన, దానికి సమానమైన సెల్సియస్ ఉష్ణోగ్రత

- (1) 34°C
- (2) 30°C
- (3) 40°C
- (4) 44°C

127. $\frac{\sin i}{\sin r} = \text{constant}$. The value of the

constant depends upon the

- a) pair of media
- b) wavelength
- c) colour of incident light
- d) refracting nature of the material

- (1) Only on a)
- (2) Only on b)
- (3) Only on a) and d)
- (4) a), b), c) and d)

$\frac{\sin i}{\sin r} =$ స్థిరరాశి. ఈ స్థిరరాశి విలువ ఆధారపడేది

a) రెండు యాసకాల మీద

b) తరంగదైర్ఘ్యం మీద

c) పతన కాంతి రంగు మీద

d) పదార్థ వక్రీభవన స్వభావముపై

- (1) a) మాత్రమే
- (2) b) మాత్రమే
- (3) a) మరియు d)
- (4) a), b), c) మరియు d)

128. Two metal spheres of 10 kg and 20 kg masses are allowed to fall freely from a height of 30 m. When they are at a height of 10 m from ground, the ratio of their potential energy is

10 కి.గ్రా, 20 కి.గ్రా ల ద్రవ్యరాశి గల రెండు లోహపు గోళాలు 30 మీటర్ల ఎత్తునుండి స్వేచ్ఛగా పడుతున్నాయి. అవి భూమి నుండి 10 మీ. ల ఎత్తులో వున్నప్పుడు వాని స్థితి శక్తుల నిష్పత్తి

- (1) 1 : 2
- (2) 1 : 3
- (3) 2 : 3
- (4) 3 : 2

129. When three cells of voltages 3V, 2V and 2.5V are connected in series and parallel, then their respective effective emfs are

3V, 2V మరియు 2.5V ల emf లు గల మూడు ఘటాలను శ్రేణిలోను, సమాంతరంగాను సంధానము చేసినప్పుడు వాటి ఫలిత emf లు వరుసగా

- (1) 3V, 7.5V
- (2) 7.5V, 2V
- (3) 7.5V, 3V
- (4) 5.5V, 2V

130. An example for divalent radical from the following is

- (1) chlorate
- (2) bicarbonate
- (3) phosphate
- (4) dichromate

క్రింది వానిలో 'ద్విసంయోజక అయాన్' కు ఉదాహరణ

- (1) క్లోరేట్
- (2) బైకార్బోనేట్
- (3) ఫాస్ఫేట్
- (4) డైక్రోమేట్

131. A gas that can be prepared by decomposing hydrogen peroxide is

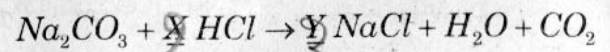
- (1) carbon dioxide
- (2) nitrogen
- (3) oxygen
- (4) hydrogen

హైడ్రోజన్ పెరాక్సైడ్ ను వియోగం చెందించడం ద్వారా తయారు చేయగల వాయువు

- (1) కార్బన్ డై ఆక్సైడ్ TM
- (2) నైట్రోజన్
- (3) ఆక్సిజన్
- (4) హైడ్రోజన్

132. Find the values of 'X' and 'Y' in the given balanced chemical equation.

తులనం చేయబడ్డ క్రింది రసాయన సమీకరణంలో 'X', 'Y' ల విలువలు



- (1) 3, 3
- (2) 2, 2
- (3) 2, 3
- (4) 3, 2

133. Which one of the following is a correct pair?

- (1) Panchanan Maheshwari-
Paleobotany
- (2) Sir T. S. Venkataraman-
Continental Drift theory
- (3) Birbal Sahani-Fossil plants
gymnosperms
- (4) Hargobind Khorana-In vitro
fertilization in plants

ఈ క్రింది వాటిలో సరియైన జత ఏది?

- (1) పంచానన్ మహేశ్వరి - పురావృక్ష శాస్త్రము
- (2) సర్ T.S. వెంకటరామన్ - ఖండాల కదలిక
- (3) బీర్బల్ సహాని - వివృత బీజాల వృక్ష శిలాజాలు
- (4) హర్గోబింద్ ఖురానా - పుష్కలలో పరిస్థానిక
ఫలదీకరణం

134. Which one of the following is not a filamentous organism though it belongs to the kingdom, 'Fungi' ?

- (1) Yeast
- (2) Slime mould
- (3) Mould
- (4) Mushroom

'ఫంజి' రాజ్యానికి చెందినను, దారాల వంటి నిర్మాణము లేని జీవి

- (1) ఈస్ట్
- (2) స్లైమ్ మోల్డ్
- (3) మోల్డ్
- (4) పుట్టగొడుగు

135. Cartilage is a type of

- (1) epithelial tissue
- (2) connective tissue
- (3) muscle tissue
- (4) nerve tissue

మృదులాస్థి అనునది ఒక

- (1) ఉపకణ కణజాలం
- (2) సంయోజక కణజాలం
- (3) కండర కణజాలం
- (4) నాడీ కణజాలం

136. Which one of the following is not a correct pair?

- (1) Rhode Island-mule
- (2) Berkshire-pig
- (3) Przewalski-horse
- (4) Karakul-sheep

ఈ క్రింది వాటిలో సరియైన జత కానిది.

- (1) రోడ్ ఐలండ్ - మ్యూల్
- (2) బెర్క్ షైర్ - పంది
- (3) ప్రెజివాల్స్కి - గుర్రం
- (4) కారాకుల్ - గొర్రె

137. The method to be used to preserve a special variety of mango, available in your village, for future generations is

- (1) hybridization
- (2) pedigree method
- (3) germplasm collection
- (4) genetic engineering

మీ ఊరిలో లభించే ఒక ప్రత్యేకమైన మామిడి రకాన్ని భావి తరాల వారినోసం భద్రపరచే పద్ధతి

- (1) సంకరణ పద్ధతి
- (2) వంశావళి పరణము
- (3) బీజ పదార్థ సేకరణ
- (4) జెనెటిక్ ఇంజనీరింగ్

138. Nucleus is not found in

- (1) RBC of camel
- (2) immature RBC
- (3) mature RBC of lower chordates.
- (4) mature RBC of higher chordates

కేంద్రకము లేని కణము

- (1) ఒంటెలోని ఎర్ర రక్త కణము
- (2) పరిణతి చెందని ఎర్ర రక్త కణము
- (3) తక్కువ స్థాయి సకశేరుకాలలోని పరిణతి చెందిన ఎర్ర రక్త కణము
- (4) ఉన్నత స్థాయి సకశేరుకములోని పరిణతి చెందిన ఎర్ర రక్త కణము

139. When plants are grown in shade, they tend to bend towards light and grow. This is due to

- (1) gibberellins
- (2) auxins
- (3) cytokinins
- (4) abscisic acid

మొక్కలు నీడలో పెరిగేటప్పుడు కాంతి వైపు వంగి పెరుగుతాయి. దీనికి కారణం

- (1) జిబ్బరెల్లిన్లు
- (2) ఆక్సిన్లు
- (3) సైటోకైనిన్లు
- (4) ఆబ్సిసిక్ ఆమ్లము

140. HIV is spread through

- | | |
|---------------|------------|
| a) blood | b) toilets |
| c) mosquitoes | d) semen |

- (1) a) and b)
- (2) b) and c)
- (3) a) and d)
- (4) c) and d)

HIV వ్యాప్తి చెందు మార్గాలు

- | | |
|----------|----------------|
| a) రక్తం | b) మరుగుదొడ్లు |
| c) దోమలు | d) వీర్యము |

- (1) a) మరియు b)
- (2) b) మరియు c)
- (3) a) మరియు d)
- (4) c) మరియు d)

141. Which one of the following is not a fungal disease?

- (1) Red rot in sugarcane
- (2) Leaf blight in rice
- (3) Blast of rice
- (4) Tikka in groundnut

ఈ క్రింది వాటిలో శిలీంధ్రము కలుగ జేయని వ్యాధి.

- (1) చెరుకులోని ఎర్రకుళ్ళు తెగులు
- (2) పరిలోని ఎండు తెగులు
- (3) పరిలోని అగ్గి తెగులు
- (4) వేరుశనగలోని తిక్కా తెగులు

142. Pacinian corpuscles are

- (1) receptors for temperature
- (2) receptors for taste
- (3) receptors for light
- (4) receptors for pressure

పాసినియన్ కణకాలు

- (1) ఉష్ణ గ్రాహకాలు
- (2) రుచి గ్రాహకాలు
- (3) కాంతి గ్రాహకాలు
- (4) పీడన గ్రాహకాలు

143. An adaptation found in deep sea animals is

- (1) weak skeleton
- (2) round body
- (3) water in cytoplasm
- (4) air and gases in the body

సముద్రం లోతు ప్రాంతాల్లో నివసించే జంతువుల్లో కనిపించే అనుకూలనం

- (1) బలహీనమైన అస్థిపంజరం
- (2) గుండ్రటి శరీరం
- (3) జీవ పదార్థంలో నీరు TM
- (4) శరీరంలో గాలి, వాయువులు

144. Pernicious anemia is caused due to the deficiency of vitamin.

- (1) Thiamin
- (2) Riboflavin
- (3) Cyanocobalamin
- (4) Ascorbic acid

హానికర రక్త హీనత ఈ క్రింది విటమిన్ లోపం వలన కలుగుతుంది

- (1) థయామిన్
- (2) రైబోఫ్లేవిన్
- (3) సయనకోబాలమిన్
- (4) ఆస్కార్బిక్ ఆమ్లము

145. The question, "Traslate $F = ma$ into verbal statement" intends to test the following objective.

- (1) Knowledge
- (2) Understanding
- (3) Application
- (4) Skill

' $F = ma$ అనే సమీకరణాన్ని శాబ్దిక రూపంలోనికి మార్చండి.' అనే ప్రశ్న ఈ క్రింది లక్ష్యాన్ని పరీక్షించడానికి ఉద్దేశించబడింది

- (1) జ్ఞానం
- (2) అవగాహన
- (3) వినియోగం
- (4) నైపుణ్యం

146. "Learning by doing and learning by living in real life situation" are characteristic principles of

- (1) lecture method
- (2) lecture cum demonstrations
- (3) heuristic method
- (4) project method

'పని చేస్తూ నేర్చుకోవడం మరియు నిజ జీవితంలో జీవిస్తూ నేర్చుకోవడం' అనేవి ఈ పద్ధతి యొక్క మౌలిక సూత్రాలు

- (1) ఉపన్యాస పద్ధతి
- (2) ఉపన్యాస-ప్రదర్శనా పద్ధతి
- (3) అన్వేషణ పద్ధతి
- (4) ప్రాజెక్ట్ పద్ధతి

147. One of the following characteristics does not belong to a scientist.

- (1) Does not accept any statement for granted
- (2) Believes in cause and effect relationship
- (3) Desire for experimental verification
- (4) Trusts all existing principles, laws and theories of Science

ఈ క్రింది వానిలో శాస్త్రవేత్తకు చెందని ఒక లక్షణం.

- (1) ఏ వాఖ్యాన్ని కూడా గుడ్డిగా సమ్మతించడు
- (2) కారణానికి మరియు ఫలితానికి మధ్య గల సంబంధాన్ని నమ్ముతాడు
- (3) ప్రయోగాత్మకంగా నిర్ధారించుకోవడాన్ని ఇష్టపడతాడు
- (4) విజ్ఞాన శాస్త్రానికి సంబంధించిన ప్రస్తుత సూత్రాలను, నియమాలను మరియు సిద్ధాంతాలన్నింటినీ నమ్ముతాడు

148. Testing previous knowledge of students at the beginning of the teaching-learning process is a

- (1) summative evaluation
- (2) formative evaluation
- (3) diagnostic evaluation
- (4) continuous comprehensive evaluation

బోధనాభ్యసన ప్రక్రియ ప్రారంభంలో విద్యార్థుల యొక్క 'పూర్వజ్ఞానాన్ని పరీక్షించడం' ఈ రకమైన మూల్యాంకనం

- (1) సంకలన మూల్యాంకనం
- (2) రూపణ మూల్యాంకనం
- (3) లోపనిర్ధారణ మూల్యాంకనం
- (4) నిరంతర సమగ్ర మూల్యాంకనం

149. The component of curriculum which emphasizes on "why do we teach" is

- (1) objectives
- (2) learning experiences
- (3) T.L.M.
- (4) teaching approaches

పాఠ్యప్రణాళికలోని ఈ అంశం 'ఎందుకు బోధిస్తున్నాం' అనే విషయానికి ప్రాధాన్యత నిస్తుంది.

- (1) అక్ష్యాలు
- (2) అభ్యసనానుభవాలు
- (3) బోధనాభ్యసన సామగ్రి
- (4) బోధనా వ్యూహాలు

150. The first aid for "acid in eyes" is

- (1) wash the eyes with plenty of water and soapwater
- (2) close the eyes for few seconds
- ~~(3) stay in open air for five minutes~~
- (4) clean the eyes with soft cotton cloth

కండ్లలో ఆమ్లం పడినపుడు చేసే ప్రథమ చికిత్స

- (1) కండ్లను ఎక్కువ నీటితో మరియు సబ్బు నీటితో శుభ్రం చేయాలి
- (2) కొన్ని సెకండ్ల పాటు కండ్లను మూసుకోవాలి
- (3) ఆరుబయట గాలిలో 5 నిమిషాలు నిలబడాలి
- (4) మెత్తటి నూలు పత్రంతో కండ్లను శుభ్రం చేసుకోవాలి